

В ЦЕНТРЕ ВНИМАНИЯ

УДК 331.21

# ОАО «ПТИЦЕФАБРИКА «СВЕРДЛОВСКАЯ»: ОПЛАТА ТРУДА КАК ФАКТОР ПРИБЫЛЬНОСТИ

**Овчинников И.М.**, заместитель директора по экономике и финансам  
ОАО «Птицефабрика «Свердловская»

**Аннотация:** В статье показана динамика расхода кормов, а также удельного расхода электроэнергии, воды и газа на птицефабрике «Свердловская» за период 1995–2013 гг., рассмотрены эффективные подходы к оплате труда работников разных категорий.

**Summary:** Feeds expense dynamics and also specific expense of electrical power, water and gas has been shown in the paper at the “Sverdlovskaya” poultry factory in 1995 to 2013 years. Some effective approaches have been considered for labor payment of different categories employees.

**Ключевые слова:** птицефабрика «Свердловская», учет и экономия разных видов затрат, система оплаты труда, сдельные расценки, повременная оплата, премирование.

**Key Words:** “Sverdlovskaya” poultry factory, different expenses account and economy, labor payment system, price-work quotation, time wage, awarding.

Отметившая в 2013 г. свое 70-летие птицефабрика «Свердловская» специализируется на производстве яичной продукции, занимая четвертое место в России по объему ее выпуска, а также производит комбикорма, развивает животноводство и растениеводство.

Ввиду высокой конкуренции на рынке яичной продукции в связи с перепроизводством птицефабрика практически не увеличивает объемы производства яиц в течение последних пяти-семи лет. Проблемы продаж яйца в летний период негативно влияют на рентабельность его производства.

Основные рынки сбыта у птицефабрики «Свердловская» — г. Екатеринбург и Свердловская область, а также ряд других регионов Урала и Поволжья, а качество продукции предприятия ежегодно подтверждается наградами межрегиональных конкурсов и российской агропромышленной выставки «Золотая осень».

## Рентабельность производства и финансовые ресурсы

Предприятие уже более 15 лет не пользуется кредитными ресурсами. Развитие и модернизация производства осуществляются за счет чистой прибыли.

С учетом среднего за последние пять лет 7%-ного уровня инфляции в России, для поддержания текущего размера оборотных средств необходимо иметь как минимум 7%-ную рентабельность.

У ряда наших конкурентов — от 2 до 6 млрд руб. кредитов. Возникает вопрос: зачем они наращивают производство в долг, не имея при этом разумной прибыли? Из-за этого снижается рентабельность всего яичного сектора птицеводства.

Я согласен с генеральным директором Росптицесоюза Г.А. Бобылевой, выступившей на семинаре в ГНУ ВНИТИП в декабре 2013 г: большинство птицефабрик яичного направления закредитованы и их прибыль на много лет вперед пойдет на погашение кредитов.

## Управленческий учет и контроль

Многие хозяйства, производящие яйцо, ведут учет по старой, еще советской, методологии, т.е. не относят на яйцо затраты на закупку племенного материала, инкубацию, выращивание молодняка птицы. Эти затраты они относят на мясо птицы при

убое, т.е. только через 500–600 дн. после того, как они были произведены. Такой порядок учета при существующей инфляции искажает фактический результат на 10–12%, а с учетом поддержки оборотных средств — еще на 7%.

Итого 17–19% рентабельности — только на бумаге — нужно для нормального воспроизводства, а для развития и модернизации — еще больше! Не воспроизводятся чистые активы, хозяйство работает только через кредиты, все глубже в них увязая. При этом во многих птицеводческих хозяйствах возврат кредитов вообще не просчитывается, и они попадают в полную зависимость от банков-кредиторов.

На птицефабрике «Свердловская» ключевыми факторами обеспечения финансовой стабильности являются точный учет и экономия всех видов затрат.

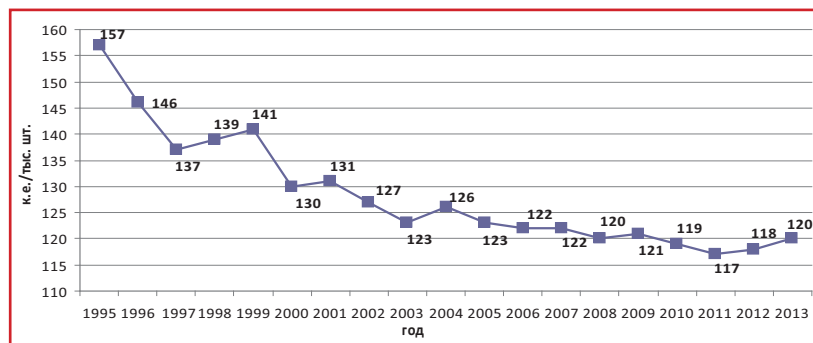
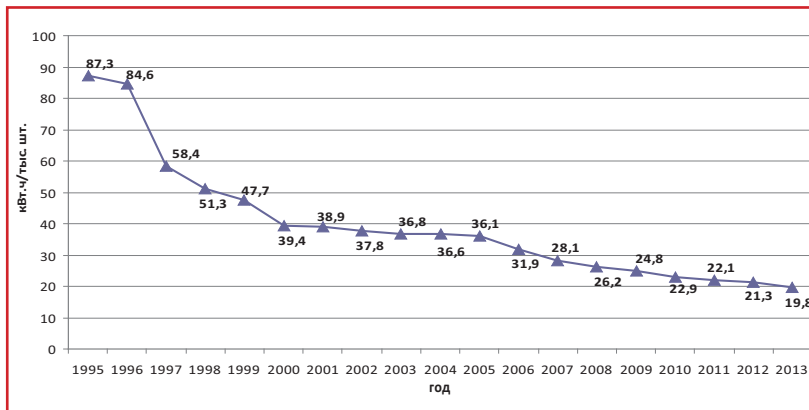
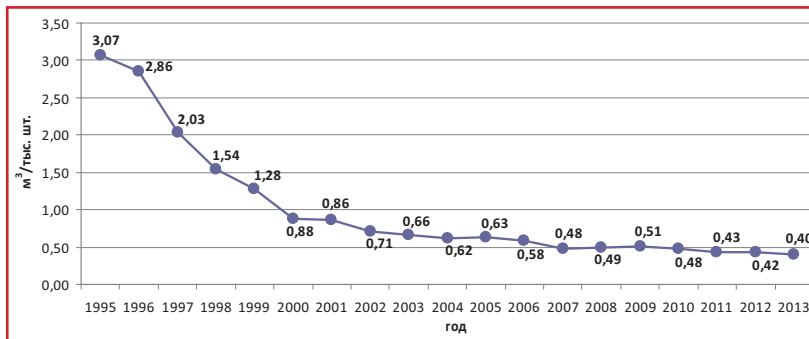


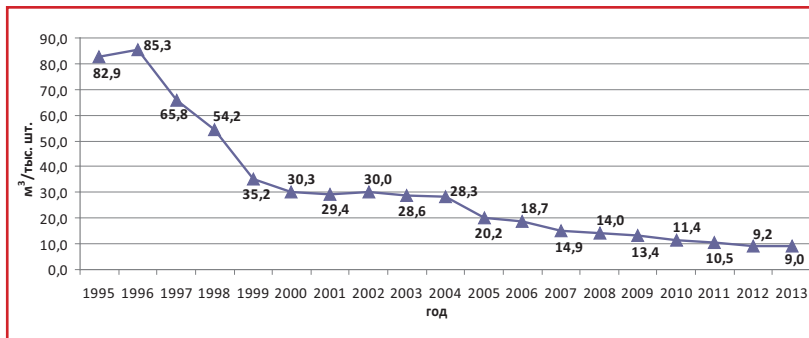
Рис. 1. Расход кормов на 1000 яиц в ОАО «Птицефабрика «Свердловская» в 1995–2013 гг.



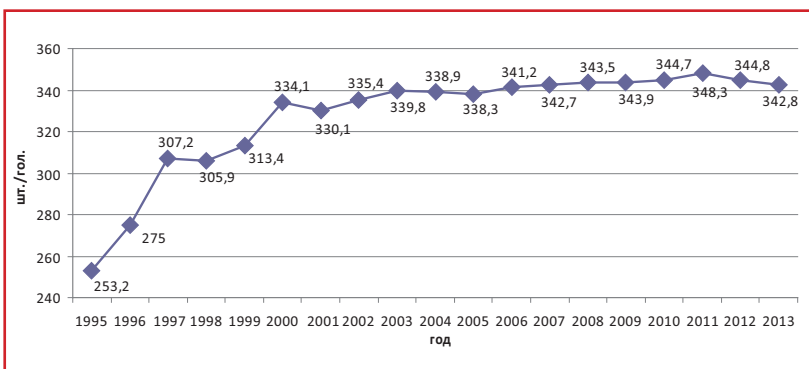
**Рис. 2. Удельный расход электроэнергии на 1000 яиц в ОАО «Птицефабрика «Свердловская» в 1995–2013 гг.**



**Рис. 3. Удельный расход воды на производство 1000 яиц в ОАО «Птицефабрика «Свердловская» в 1995–2013 гг.**



**Рис. 4. Удельный расход газа на производство 1000 яиц в ОАО «Птицефабрика «Свердловская» в 1995–2013 гг.**



**Рис. 5. Яйценоскость на среднюю несушку в ОАО «Птицефабрика «Свердловская» в 1995–2013 гг.**

Поскольку затраты на корма занимают более 50% в структуре себестоимости яйца, снижение их удельного расхода играет решающую роль. Первый серьезный шаг в этом направлении был сделан с пуском собственного комбикормового завода, что позволило оптимизировать закупки сырья, значительно сократить потери кормов при доставке, а также расходы на их транспортировку. Дальнейшая экономия была достигнута за счет технологических приемов: эксплуатации кроссов птицы «Ломанн Белый» и «Ломанн Браун» с генетически высокой конверсией корма; применения дебикирования, исключаящего расклев и разбрасывание корма птицей; удлинение срока эксплуатации несушек, что фактически экономит совокупный (включая цикл выращивания) расход кормов (рис. 1).

Учет расхода электроэнергии, газа, воды и внедрение энергосберегающих технологий позволили сократить удельный расход энергоресурсов: за 1995–2013 гг. расход электроэнергии на 1000 яиц снизился более чем в 4 раза, газа — в 9 раз, воды — в 7,5 раза (рис. 2, 3, 4). Соответственно уменьшились расходы на их оплату, и это особенно важно, поскольку они постоянно увеличиваются в связи с опережающим ростом цен у поставщиков энергоресурсов.

Продуктивность птицы шесть лет назад достигла ее генетического предела, и яйценоскость на среднюю несушку колеблется в пределах 343–348 яиц, в зависимости от технологии комплектования товарного стада (рис. 5).

За счет внедрения новых эффективных технологий, модернизации оборудования и совершенствования организации труда на птицефабрике неуклонно растет производительность труда (в 4 раза за 15 лет в сопоставимых ценах) и оптимизируется численность персонала, что позволяет сократить расходы на оплату труда.

#### Организация оплаты труда

Система оплаты труда на предприятии мотивирует персонал:

- 1) на достижение результатов, которые обеспечат получение высокой (выше средней по отрасли) прибыли;

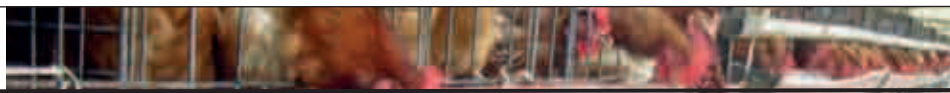


Таблица 1

## Оплата труда рабочих

№ п/п	Вид оплаты	Подразделения	Примечание
1	По сдельным расценкам:		Оплачивается 90% рабочим
1.1	Коллективная расценка по цеху с распределением общего заработка по КТУ	Птицеводческие цеха, яйцесортировальные цеха, молочно-товарная ферма, участок пастеризации и пакетирования молока, полеводческие участки	Размер КТУ учитывает уровень достигнутых показателей объема производства и качества продукции, а также упущения в работе. Фонд оплаты при расчете расценок включает все виды работ по данному подразделению
1.2	Сдельная расценка по видам работ	Цеха: убой и переработки птицы, производства колбасных изделий, производства сухого меланжа Транспортный цех Мехмастерские Строительные участки Электроцеха Инкубатории Ветслужба Элеватор Комбикормовый завод	Расценки рассчитаны на основании хронометражных наблюдений и нормативов (разработанных на фабрике или существующих)
2	Повременная оплата	Водители легковых машин и автобусов Сварщики Слесари, обслуживающие тепло- и водосети, оборудование Операторы котельных Слесари КИПиА Дежурные охранники	Расценки рассчитаны на основании хронометражных наблюдений и нормативов (разработанных на фабрике или существующих)
3	Премирование:	Основание и условия	
3.1	Ежемесячная премия в установленном размере за производственные результаты	Выплачивается в зависимости от выполнения плановых показателей по качеству продукции и/или выполняемым работам	
3.2	Ежеквартальная премия за экономию материальных и энергетических ресурсов	За экономию кормов — до 2% от их стоимости (расчеты производятся по каждой партии птицы). За экономию электроэнергии — до 10% стоимости сэкономленной энергии от утвержденного норматива (расчет ведется по удельному расходу на произведенную продукцию к уровню прошлого года по каждому корпусу). За экономию воды — до 15% стоимости (расчет ведется от норматива по каждому корпусу). За экономию газа — до 6% стоимости сэкономленного газа (рабочие котельных). За улучшение показателей сохранности птицы — до 1,5% стоимости дополнительно сохраненной птицы (рабочие ветслужбы). За качество сортировки цыплят по полу (уменьшение переданных на выращивание петушков экономит корм в цехе выращивания) — до 5% стоимости суточных цыплят (сортировщицы инкубаториев).	
3.2	Премия по итогам работы за год	Выплачивается по итогам года за выполнение условий премирования, на основании представления (ходатайства) руководителя, согласованного с главным специалистом службы Размер премии — от 0,5 до 2 месячных зарплат по тарифу	

Таблица 2

## Оплата труда руководителей и специалистов

№ п/п	Вид оплаты	Персонал
1	По расценкам за произведенную продукцию	Руководители и специалисты птицеводческих и яйцесортировальных цехов, молочно-товарной фермы, участка пастеризации и пакетирования молока, цехов убой и переработки птицы, производства колбасных изделий, производства сухого меланжа
2	По установленным должностным окладам	Руководители и специалисты общезаводского значения, производственных отделений, другой административно-управленческий персонал
3	Премирование	
3.1	Ежемесячное премирование за выполнение контрольных плановых показателей в размере от 20 до 50% должностного оклада — при условии получения прибыли по предприятию	
3.2	Ежеквартальное премирование за экономию ресурсов в установленных размерах от суммы премии по подразделению	
3.3	Премирование по итогам работы за год на основании представления руководителя или главного специалиста, согласованного с заместителем директора по направлению деятельности и утвержденного генеральным директором — при условии выполнения норматива по прибыли	



- 2) внедрение инноваций, которые создадут прибыль в будущем и позволят опередить конкурентов;
- 3) снижение издержек на единицу продукции.

При этом подходы к оплате труда работников разных категорий могут быть различными, поскольку различаются их трудовые функции (табл. 1, 2). Так, для рабочего важна исполнительская дисциплина в части соблюдения технологии производства работ, а на специалиста или руководителя среднего звена кроме этого возложена ответственность за вверенный ему участок производства, что увеличивает его служебную нагрузку и в то же время создает возможности для творчества.

Так, для категории «руководители и специалисты» цель оплаты труда состоит в повышении КПД сотрудника: высококвалифицированный, инициативный, творчески мыслящий специалист должен получать адекватную материальную оценку своего труда, мотивирующую его на дальнейшую продуктивную деятельность, результатом которой будет рост прибыли предприятия.

При всей важности денежной составляющей для обеспечения нормального уровня жизни работника и членов его семьи, есть и другие факторы оценки труда — моральные, карьерные. На птицефабрике «Свердловская», к примеру, ежегодно проводится конкурс «Лучший по профессии» среди работников основных профессий. Победителям, занявшим первые три места, в торжественной обстановке вручают награды и премии. Сотрудникам, отработавшим на предприятии 10, 20, 30 и 40 лет с высокими трудовыми показателями, присваивают почетные звания с вручением премий.

Важным моментом для работника является не только размер зарплаты, но и уверенность в регулярности ее получения. Обеспечив работнику нормальный уровень оплаты труда, необходимые условия для выполнения им трудовых обязанностей, хороший моральный климат в коллективе, уверенность в соблюдении его трудовых прав, работодатель в свою очередь имеет право требовать от работника надлежащего испол-

нения его трудовых обязанностей и соблюдения трудовой дисциплины.

Учитывая значительный объем обязанностей работодателя по отношению к штатным сотрудникам, для отдельных видов работ целесообразно использовать аутсорсинг. К таким работам, например, можно отнести доставку продукции клиентам: фабрика уже не первый год пользуется для этой цели услугами наемного транспорта. Аутсорсинг выгоден также на периодически выполняемых работах, не требующих высокой квалификации, например на мойке корпусов.

Система оплаты труда не догма, она может изменяться в соответствии с изменением влияющих на нее факторов и совершенствоваться, имея целью повышение эффективности производства и увеличение прибыли за счет эффективной деятельности всех категорий персонала. ■

**Для контактов с автором:  
Овчинников Игорь Михайлович  
e-mail: finspf@mail.ru**

УДК 636.5

**Технологии и технические средства для переработки помета на птицефабриках**  
(научно-методическое руководство). — М.: НИПКЦ Восход-А, 2011. — 296 с.

Авторы: Фисинин В.И., Лысенко В.П., Горохов А.В., Мерзлая Г.Е., Тюрин В.Г., Мысова Г.А., Бирюков К.Н., Корнева Н.Н., Минеев А.Г., Усов В.В., Зеников В.И., Сербулов А.Ю., Котельников Ю.В., Агеичкин А.П., Титов О.Н., Ванинский А.Л., Яковлев Ю.В.

Под общей редакцией академика Россельхозакадемии В.И. Фисинина и д-ра с.-х. наук В.П. Лысенко.

В книге представлены физико-механические характеристики, химический состав и санитарно-биологические свойства помета как органического сырья, поступающего из птицеводческих хозяйств, и состояние дел по его утилизации, а также основные технологические операции по удалению помета из птицеводческих помещений, его транспортированию и хранению.

Приведены технологические и технические решения по промышленной переработке птичьего помета в экологически безопасное и высокоэффективное органическое удобрение путем использования пассивного компостирования, аэробной твердофазной ферментации, термических способов получения сухого помета, сжигания помета с подстилкой с целью получения тепла для обогрева помещений, где содержатся цыплята-бройлеры, и др.

Книга предназначена для специалистов птицефабрик, конструкторских бюро и проектных институтов, а также для преподавателей и студентов учебных заведений сельскохозяйственного профиля.

